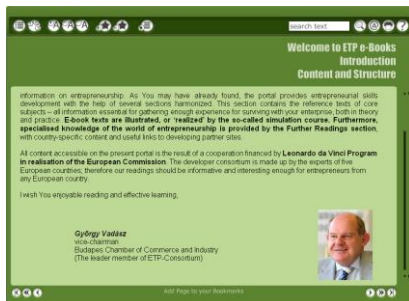


E-BOOK-BEMUTATÓ

Az ALEAS Simulations, Inc. elektronikus tankönyveinek szolgáltatásai és működése

2008. január 2.



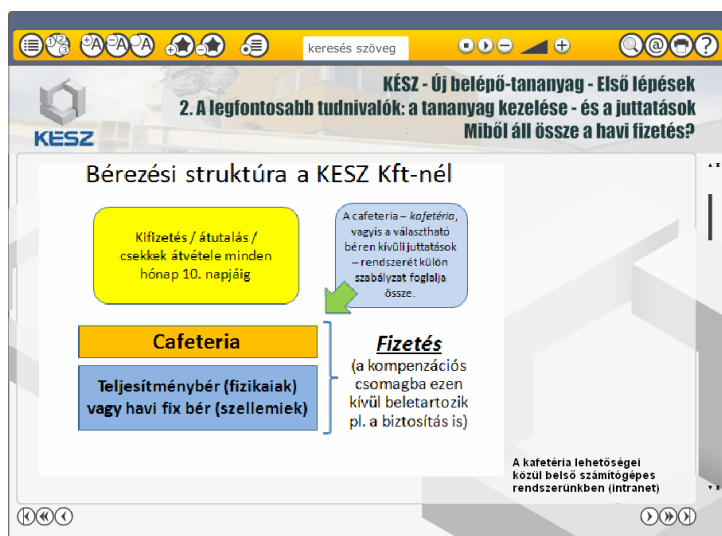
Bevezetés

A munkatársak megismertetése egy-egy cég / intézmény szervezeti és munkarendjével, rendszeres kötelező (pl. munkavédelmi) oktatások, egyszerű visszaigazolást igénylő képzések gyakran viszonylag nagy mennyiségű szöveganyag átadását, illetve kereshetővé tételét kívánják meg. A **kereshetőség és áttekinthetőség** mellett egyre gyakrabban jelentkező követelmény az **audiovizuális tartalmak, illusztrációk, kommentárok oktatótermi bemutatása**, az **azonnali gyakorlási és teszt-lehetőség**, illetve a tananyagtartalmak **platformfüggetlen elérése** minél több helyről – akár otthonról is.

Az **ALEAS elektronikus tankönyvei mindezen igények messzemenő kielégítése mellett tehermentesíthetik a belső oktatókat és lehetővé teszik a külső megbízottakon keresztüli oktatási költségek csökkentését**, hiszen egyszerre informatívak, interaktívak és képesek akár felhasználók százait kiszolgálni, valamint teljesítményüket automatizáltan értékelni. Az e-book-rendszer további előnye, hogy megfelelő feltöltésével és használatával alkalmas a törvényi kötelezettségeknek megfelelő kötelező oktatások és az azokhoz kapcsolódó mérések és visszacsatolások elvégzésére.

Az e-book oktatási formátum **bővíthető munka-szimuláció vagy játékalapú tanulás irányába**, de elsősorban arra szolgál, hogy feldolgozandó szövegeket minél kezelhetőbbé, áttekinthetőbbé tegye, az ismeretközvetítést és pontosságot kiemelve. Ennek megfelelően e-bookjaink **kezelőfelülete elsősorban a szöveges részek használatát helyezi előtérbe** (navigációs gombok, keresés stb.). Emellett azonban egy-egy, már elkészült, a szakmai munkát segítő tananyag a továbbiakban szinte korlátlanul bővíthető nemcsak szöveges, hanem vizuális és auditív elemekkel is, és színvilága is bármikor igény szerint módosítható.

Felépítés, alapszolgáltatások



A tananyag a kezelést és az oktatási célt bemutató rövid ismertetővel indul. A képes, illetve narrációval kísért kezelési ismertető később is előhívható a Súgó („kérdőjeles”) gombra kattintva.

Mint a bal oldali illusztráción látható, a főszöveget, illetve kísért kép-, animáció- és videóanyagot tartalmazó ablak dominálja a felületet.

A kezelőgombok, illetve információs sáv helyigényét ergonómiai szempontokat figyelembe véve úgy határoztuk meg, hogy lehetőleg minél kevesebb helyet vegyen el a lényegi tartalomtól. A kezelőfelület teljes egészében grafikus, az egyes gombok feliratait (ikonjai) a híradástechnikai eszközökön, illetve webböngészőkben általánosan használt egyezményes jeleket tartalmazzák. Az eligazodást segítik továbbá ún. tooltipek, azaz gombfunkció-leírások, melyek az egyes gombok fölé vitt egérmutatónál az alsó információs sávban jelennek meg.

	Tartalomjegyzék megjelenítése. A megjelenő tartalomjegyzék soraira kattintva a program automatikusan a kiválasztott részre ugrik.
	Könyvjelzők megjelenítése. Könyvjelzők segíthetik a „visszatalálást” érdekesebb részekhez. Alapesetben itt semmi sem jelenik meg, hiszen mindenki magának állíthatja be a könyvjelzőit...
	...ezekre a gombokra kattintva. Ugyanúgy mint a nyomtatott könyveknél, könyvjelzőt bármelyik oldalhoz el lehet helyezni, amelyiken éppen tartunk , ahol éppen nyitva van a könyv (az e-book).
	A szöveg betűméretét növelni és csökkenteni lehet ízlés szerint az „A betűs” gombokra kattintva.
	A törzsanyag fekete vagy piros színnel jelenik meg, a magyarázatok mindig kissé halványabban. A magyarázatok megjelenítését ki is lehet kapcsolni – így áttekinthetőbb lesz a szöveg. Vizsgakérdések csak a törzsanyagból lesznek.
	A tananyag egyes fejezeteihez hangos bevezetők is tartoznak. A bevezetők a legfontosabb mondanivalót emelik ki. A távirányítóról ismerős gombokkal a narrációt lehet megállítani, újra meghallgatni, illetve hangerejét változtatni.
	A tananyag szövegében bármilyen szóra, kifejezésre, rövidítésre lehet keresni. A találat annál biztosabb, minél pontosabb a keresőszó vagy szókapcsolat, melyet a fehér mezőbe lehet beírni.
	A „kukacra” kattintva visszajelzés küldhető akár a tananyag tartalmával, akár a működésével kapcsolatban a fejlesztőknek. Minden észrevételt előre is köszönünk!
	Az aktuális oldal teljes szöveges tartalma bármikor kinyomtatható – feltéve, ha a számítógéphez nyomtató csatlakozik. A program az e-book kereteit és egyéb, a tanuláshoz nem szükséges grafikai elemeit nem nyomtatja ki. Kérjük, óvja a természetet, illetve legyen tekintettel a vállalat irodai költségvetésére: amennyiben nem feltétlenül szükséges, ne nyomtassa ki az anyagokat.
	A sülő gombra kattintva ez az ismertető a tananyag bármely pontján újra előhívható.
	Az olvasóablak alatti egyszerű nyilakkal egy-egy alfejezetet, a dupla nyilakkal teljes fejezeteket lehet előre vagy visszaugrani a tananyagban. A vonalra mutató nyilakkal a könyv elejére vagy végére lehet ugrani.

A tananyag szakmai és tartalmi váza azonnal látható a Tartalomjegyzék gombra kattintva (felugró ablakban). A Tartalomjegyzék többszintű. Az eligazodást segíti, hogy az alsóbb szintű címsorok becsukhatók.



Minden tartalmi elem, fejezetenként szabványos xml fájlokban tárolódik. A mellékleteket, illusztrációkat külön könyvtárakba rendezzük. A tartalmi és képi elemeket (freeware, bármely böngészőre hozzáférhető, a legtöbb felhasználó által használt) Macromedia Flash Player hívja be, böngészőn (Internet Explorer, Mozilla Firefox stb.) keresztül. Mindez nemcsak a kompatibilitási és futtatási hibák számát minimalizálja, hanem lehetővé teszi azt is, hogy **a tartalmi elemek könnyen, gyorsan, igény szerint cserélhetők** legyenek. Szövegelem ugyanis nincsen Flash-keretbe ágyazva. A mindössze háromszintű könyvtárstruktúra és a fejlesztéshez, frissítéshez szükséges programok (Flash, html-szerkesztő, képszerkesztő) kis száma miatt a tananyagfejlesztés technológiája irodai felhasználói szinten is könnyen áttekinthető, kézikönyv, külön dokumentáció nem szükséges hozzá.

A tartalom részét képezik a fejezetvégi feleletválasztós **tesztek** is. A program képes arra, hogy a mindenkor aktuális tesztkérdések közül fejezetenként véletlenszerűen egyet vagy többet kiválasztva zárótesztet generáljon, melyet a felhasználók csak egyszer végezhetnek el (vizsgaszerűen). A feleletválasztós tesztek kiértékelése kitöltésük után azonnal megtörténik. A program nemcsak jelzi, hogy melyik válasz volt helyes és melyik nem, továbbá – alapszinten – segítséget (további magyarázatokat) is adhat a kitöltéshez.

OTTH ORSZÁGOS IGAZSÁGSZOLGÁLTATÁSI TANÁCS HIVATALA

II. Az első fokú ítélet és az ügydöntő végzés szerkesztése

1. A határozat bevezető része

Teszt

A tárgyalás megtartásának helyére milyen előírás vonatkozik?

- A tárgyalás helye minden esetben megegyezik a bíróság székhelyével.
- A tárgyalás helye nem minden esetben egyezik meg a bíróság székhelyével.
- Fontos kitétel, hogy a tárgyalás helye sosem egyezhet meg a bíróság székhelyével.

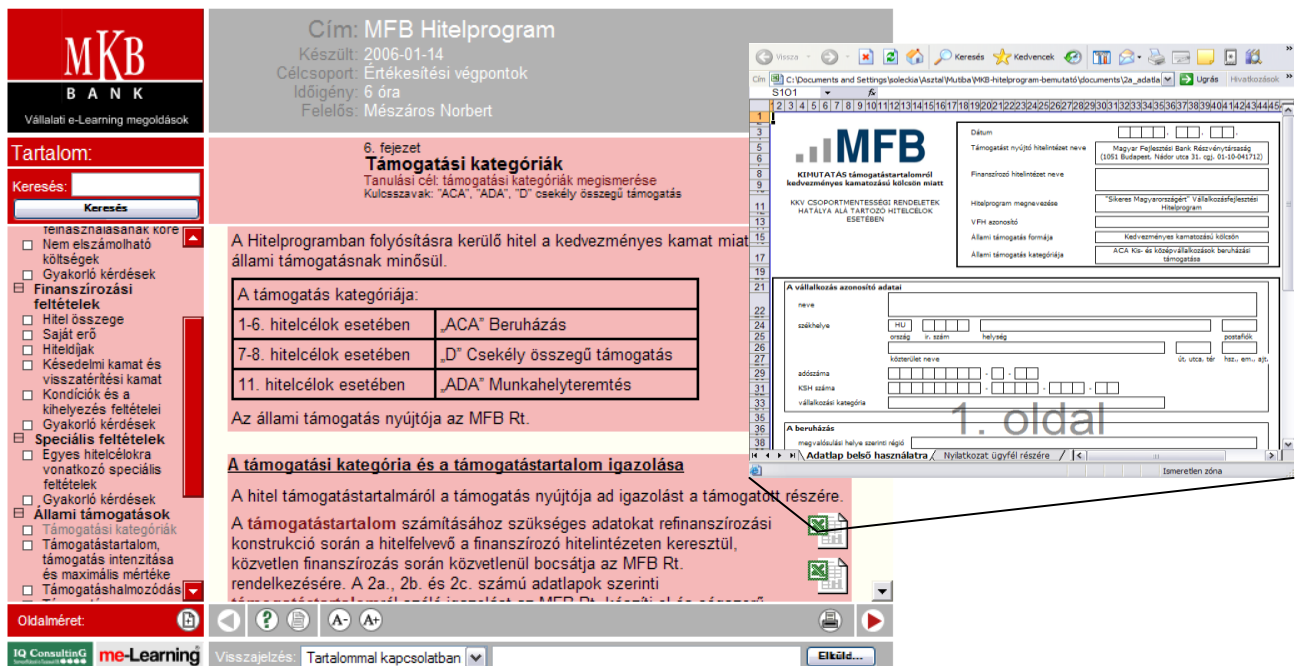
Mit határoz meg a bírósági eljárás formája?

- Azt, hogy a bíróság a vádemelést milyen jogszabályok alapján tette meg.
- Azt, hogy a bíróság az ügydöntő határozatát milyen jogszabályok alapján hozta meg.
- Azt, hogy a bíróság az ügydöntő határozatát tárgyalás, nyilvános ülés avagy tanácsülés alapján határozta-e meg.

Eltérhet-e a határozat meghozatalának és a kihirdetésének időpontja?

- Igen, előfordulhat, hogy a határozat meghozatalának és kihirdetésének napja nem esik egybe.

Gyakran, gyorsan változó tartalmak, pl. esettanulmányok, átmeneti rendelkezések integrálását könnyíti meg a tartalomba különálló dokumentumok behívásának lehetősége. A pdf-változat mellett lehetőség van gyakorló Excel- vagy Word-dokumentumok behívására is, melyeket nem a mintatananyag, hanem a felhasználó gépére telepített alkalmazás (Adobe Reader, MS Excel, MS Word) nyit meg.



Cím: MFB Hitelprogram
Készült: 2006-01-14
Célcsoport: Értékesítési végpontok
Időtartam: 6 óra
Felelős: Mészáros Norbert

6. fejezet
Támogatási kategóriák
 Tanulási cél: támogatási kategóriák megismerése
 Kulcsszavak: „ACA”, „ADA”, „D” csekély összegű támogatás

A Hitelprogramban folyósításra kerülő hitel a kedvezményes kamat miatt állami támogatásnak minősül.

A támogatás kategóriája:	
1-6. hitelcélok esetében	„ACA” Beruházás
7-8. hitelcélok esetében	„D” Csekély összegű támogatás
11. hitelcélok esetében	„ADA” Munkahelyteremtés

Az állami támogatás nyújtója az MFB Rt.

A támogatási kategória és a támogatástartalom igazolása

A hitel támogatástartalmáról a támogatás nyújtója ad igazolást a támogatott részére.

A támogatástartalom számításához szükséges adatokat refinanszírozási konstrukció során a hitelfelvevő a finanszírozó hitelintézetten keresztül, közvetlen finanszírozás során közvetlenül bocsátja az MFB Rt. rendelkezésére. A 2a., 2b. és 2c. számú adatlapok szerinti

A kezelést könnyíti a könyvjelzők (bookmark) elhelyezésének (és törlésének) lehetősége, a betűméret változtatásának lehetősége (nagyítani és kicsinyíteni egyaránt lehet), valamint a magyarázatok elrejtésének és újbóli megjelenítésének lehetősége. Vizsgára, tesztre készülve a felhasználónak tehát lehetősége van a tananyagot nagyobb egységeként, kizárólag a törzsszövegre (vizsgaanyagra) koncentrálni elvégezni.



II. Az első fokú ítélet és az ügydöntő végzés szerkesztése
 könyvjelző at rendelkező része és beszámítása (6')

1
 II. Az első fokú ítélet és az ügydöntő v...
 2. A határozat rendelkező része
 A./ A fogvatartás beszámítása (6')

A határozat rendelkező részének fogvatartására fogvatartásnak pe kényszerintézked előzetes letartózt

§-a szerint a számítani a be, a Be. - e (Be. 258.§ ázi őrizetre is elkezés előtt. is -, hogy a etesen már a

A **kereshetőséget** a következő lehetőségek segítik: fejezetek közvetlen elérése a tartalomjegyzék adott soraira kattintva, fejezet- vagy alfejezet- (esetleg teljes könyv-) ugrás az alsó navigációs gombsorral, könyvjelzők használata, teljes szöveges keresés. Igény szerint **kulcsszavas keresés** is beépíthető (legördülő kulcsszómenüvel, ezt a mintatananyag nem tartalmazza).



Az e-bookok képesek arra, hogy mind hang- mind videoanyagokat bármilyen mennyiségben, fejezetekhez rendelt tartalmazzanak. A hanganyag vezérléséhez (hangerő-állítás, ismétlés, megállítás) külön funkciógombokat is elhelyeztünk. Általános tapasztalat, hogy a felhasználók jelentős része nem, vagy korlátozottan él a hanganyagok meghallgatásának lehetőségével, ezért általában minden lényegi tartalom (törzsszövegelem, kiemelten fontos információ) szerepel írásban is. A narráció ugyanakkor jelentős szerepet tölt be a többcsatornás információközvetítésben, és számottevően segíti az ismeretanyag megértését, az arra való emlékezést. Igény szerint többféle hang, illetve kísé- rőzene is csatolható.



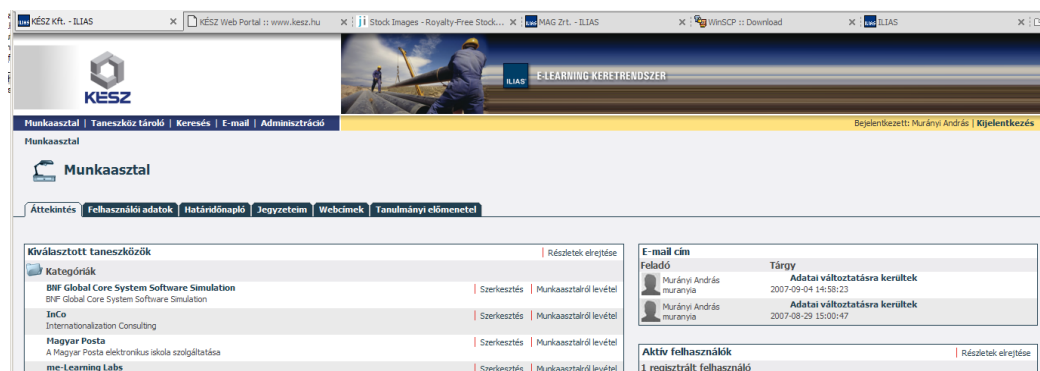
A tananyag azonnali visszajelzési lehetőséget biztosít mind szakmai tartalmával, mind műkö- désével kapcsolatban a @ gombra kattintva, a felhasználó gépén beállított alapértelmezett levelezőrendszer használatával.

A fenti funkciók a tananyag képernyős használatát jelentősen előnyösebbé teszik nyomtatott szövegek olvasásánál. Azok számára azonban, akik akár részben, akár egészben inkább papí- ron folytatnák a tanulást, beépítettünk nyomtatás funkciót. A Nyomtatás gombra kattintva a felhasználó gépéhez csatlakoztatott (vagy hálózati) alapértelmezett nyomtatóra kerül a kivá- lasztott szövegrész teljes tartalma – de a keret, illetve a gombok nem.

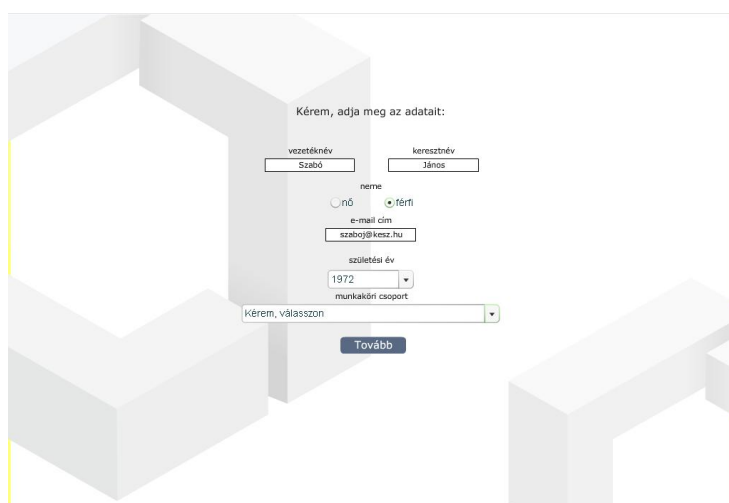
Egyedi igények kielégítése

A tananyagok funkcionalitása akár felhasználónként testre szabható. Lehetőség van továb- bá arra, hogy különböző előismerettel, illetve tanulási céllal rendelkező csoportok különböző fejezetstruktúrát, akár eltérő tartalmat „lássanak” a tananyagba bejelentkezve (ehhez tanu- lócsoportok kialakítása szükséges), részben átfedésekkel. Emellett természetesen elkészíthe- tő és párhuzamosan használható egyazon tananyag(rész) több nyelvi változata is.

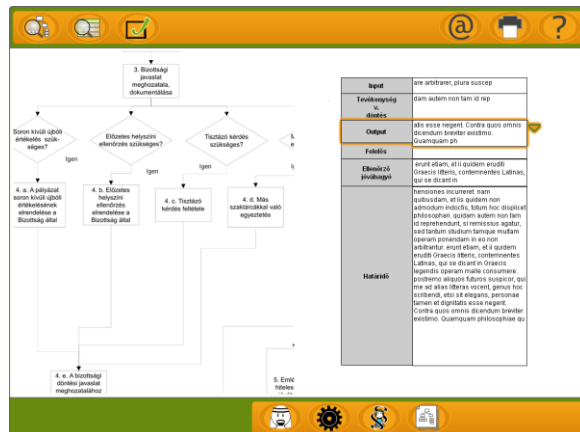
A tananyagokból **tanulásmenedzsment-rendszer (LMS) beiktatásával rendszerek építhetők**, melyek a ütemezhetővé, követhetővé teszik az egyéni és csoportos fejlesztést, illetve szervezeti szintenként meghatározhatóvá tehetik az éves szinten elsajátítandó ismeretanyagot. A tanulásmenedzsment-rendszer alkalmas különféle hosszúságú és bonyolultságú tananyagok összefogására, a felhasználók adminisztrációjára, eredményeik összesítésére, tárolására, statisztikák készítésére, fórumok kialakítására, jegyzetelésre stb.



Igény szerint megvalósítható továbbá mind a tananyag, mind pedig a záróteszt korlátozott (jelszavas belépést igénylő) hozzáférése, az eredményekről pdf-dokumentum generálása és kiküldése előre megadott e-mail címre.



A testreszabhatóság további lehetősége hátterek, logók, illusztrációk, mellékletek, illetve teljes szövegrészek központi cseréje, illetve egyedi animációk és számítási-pontozási struktúrák beépítése.



Radnai Tamás ügyvezető igazgató
köszöntője



Lénárd Szabolcs HR-vezető
köszöntője



Pintyőke Marcell marketingvezető
köszöntője

Tovább

A tananyag javítása, tartalmi kiegészítése a fejlesztő elsődleges feladata. Ennek bemenete lehet a felhasználók közvetlen visszajelzése (v.ö. e-mail küldésének lehetősége, feljebb), a keretrendszerben automatikusan és a felhasználók révén regisztrált esetleges működési rendellenességek, illetve a fejlesztést záró belső tesztelési fázis, majd a szűkebb megrendelői kontrollcsoport észrevételei.

Fejlesztési-szolgáltatási elveink és alkalmazott módszereink a következők:

- **Folyamatos hibakövetés** – Az ALEAS-nál bevezetett ISO minőségügyi rendszer kötelezően előírja az ügyfél-megelégedettség folyamatos számszerűsítését, illetve az összegyűjtött információk alapján történő folyamatos tökéletesítést. Ennek értelmében mind az általunk beüzemelt keretrendszerek, mind az abban futó tananyagok lehetőséget biztosítanak a felhasználóknak, hogy telefonon vagy e-mailben közvetlenül is jelezhessék az esetlegesen felmerülő tartalmi vagy informatikai jellegű problémákat.
- **Felhasználók betanítása** – A felhasználók köre a fejlesztési folyamatban már különböző csoportokra oszlik. A szakmai tartalmat biztosító, illetve az lektoráló „belső kör” a tananyag keletkezésekor nemcsak a szöveges részek tartalmára, hanem azok megjelenésére, elrendezésére, illusztrálására is hatással lehet. A tananyag alfa-verzióját ők tesztelik a fejlesztőkkel. A béta-verzió elkészültekor ez a kör bővül egy, informatikai és/vagy tartalmi téren képzett, szűk szakembergárdával, akik teljes funkcionalitá-

sú próbatananyagot végezhetnek el. A tananyag „éles” üzeme csak az ő visszajelzéseiknek megfelelő tartalmi és funkcionális változások eszközölése után kezdődik.

- **Blended-learning megoldások használata és elemzése** – Az általunk szállított moduláris tananyagrendszer (mely igény szerint kiegészülhet tanulásmenedzsment-rendszerrel is) integráns része ún. blended („kevert”, tehát tantermi és elektronikus távoktatást egyaránt alkalmazó) oktatási modell alkalmazása. Ennek csak első szintje a trénerek, tutorok és adminisztrátorok (köztük az informatikai szakemberek betanítása), nyitó workshopok megtartása minden jelentősebb felhasználói csoport számára.
- **GYIK (FAQ) összeállítása** – A leggyakoribb kérdések, problémák, illetve az ezekre adott válaszok a tananyagokkal együtt hozzáférhetők, igény szerint.

Bővebb információ, demóigénylés:

Telefon: (1) 501 4260, Fax: (1) 501 4261, E-mail info@aleasgroup.com

Internet: www.aleasgroup.com