

PROJEKTMENEDZSMENT ELEKTRONIKUS TANANYAG FELHASZNÁLÓI ÚTMUTATÓ



1. Általános tudnivalók.....	2
1.1. A ProjektMenedzsment kurzus célja	2
1.2. Szakmai háttér.....	2
1.3. Fejlesztő partnerek	3
1.4. A tananyag elsajátításának időigénye.....	3
2. Rendszerkövetelmények.....	4
3. Az ILIAS keretrendszer működése.....	5
4. A ProjektMenedzsment tananyag	6
4.1. A tananyag felépítése, felülete	6
4.2. Olvasnivalók	7
4.3. Mentés, kilépés.....	8
4.4. Gyakori kérdések és válaszok.....	8
5. Ha probléma adódna	8

1. Általános tudnivalók

1.1. A ProjektMenedzsment kurzus célja

Az ezredforduló felgyorsult gazdasági életében egyre több az egyedi, a mindennapi rutintól elváló feladat, melyek általában egy-egy projekt sikeres megvalósítását feltételezik. A projekt legfontosabb jellemzője az újdonsága, hiszen a résztvevők erőfeszítései olyan dolgok megvalósítására irányulnak, amelyek az adott pillanatban még nem léteznek. **Minden projekt egyben lépés is az ismeretlenbe, amely előre nem látható kockázatokat és bizonytalanságot rejt.**

A vezetők és a hegymászók világa elsősorban a kihívások jellegében hasonlít. A nyugalmas, kiszámítható üzleti környezet már a múlté. A vállalatok és a projektek egy dinamikusan változó, veszélyes rendszer részei, ahol néha a semmiből bukkannak fel az üzlet eredményességét, vagy akár a szervezet létét befolyásoló tényezők. Hasonlóan ahhoz, ahogyan az a nyolcezres csúcsok közelében történik: egy előre nem látható hóvihár vagy egy lavina hatalmas kockázatot jelent. A hegycsúcs eléréséhez kezelni kell ezeket a helyzeteket. A vezető-fejlesztést „csomagolja” a tananyag igen találóan egy Himalája expedíciós projekt környezetbe.

A ProjektMenedzsment me-Learning elektronikus tananyag célja, hogy gyakorlatorientált formában ismertesse meg a felhasználókat a projektek működésével és irányításával kapcsolatos tervezési, szervezési és gazdálkodási eljárásokkal, valamint vezetési rutinokkal. A me-Learning® elektronikus tananyagok lényege a szimuláció. A felhasználó a egy realisztikusan kidolgozott történet aktív szereplőjévé válik, melyben az általa rendszerezett információkra alapozva és az általa allokkált erőforrások segítségével vezetői döntéseket hoz. A ProjektMenedzsment kurzusban egy Himalája expedíciós projekt csapatának vezetőjeként kell a felhasználónak csapatával a világ csúcsára feljutni. A tanuló határoz a projektcsapat összetételéről, a csapatépítés metodikájáról, a motiváció eszközeiről. Dicsér, kizár tagokat a projektből, vagy éppen válságot menedzsel. Mindenről ő dönt, vállalva vezetői szerepvállalásának következményeit. A program

valamennyi döntés után részletes visszacsatolást ad a projekt készülségéről, a felhasznált erőforrásokról (idő, pénz), illetve a csapat hangulatáról és a projektkockázatokról is.

A sikeres projektmenedzsmenttel kapcsolatos szakmai ismeretek közvetítésén túl a kurzus feladata, hogy lehetőséget adjon a projektek levezénylésével kapcsolatos vezetői döntések modellezésére. A tananyag kialakításánál alkalmazott ALEAS®¹ metodikának köszönhetően a program részletes visszacsatolásokat ad a résztvevő által preferált vezetési stílusra, illetve a változási folyamatban felvállalt vezetői szerep eredményességére.

1.2. Szakmai háttér

A ProjektMenedzsment tananyag szakmai tanácsadója hazánk legelismertebb projektmenedzsment könyvének szerzője, dr. Görög Mihály, a Corvinus Egyetem tanszékvezetője, a legnagyobb példányszámban eladott magyar projektmenedzsment könyv szerzője. A tananyag arca és hegymászó tanácsadója Eröss Zsolt, Magyarország legsikeresebb hegymászója, a Mt. Everest első magyar meghódítója. Ő minden lecke elején képes élménybeszámolókkal tarkított tanácsokat is megfogalmaz.

¹ **ALEAS® – Adaptive Learning Systems.** Az IQ ConsultingG szabadalma, amely lehetővé teszi, hogy a felhasználó saját magatartásmintáira „hangolja” a tananyag visszacsatolási rendszerét.



Dr. Görög Mihály
tanszékvezető egyetemi tanár
Budapesti Corvinus Egyetem
A legnagyobb példányszámban eladott
magyar projektmenedzsment könyv szerzője

A tananyag szerzőtársa és lektora



Eröss Zsolt
magashegyi alpinista
A legeredményesebb magyar hegymászó,
a Mount Everest első magyar meghódítója

A tananyag szimulációs elemeinek lektora

1.3. Fejlesztő partnerek

A szimuláció szakmai megalapozottságát és élvezhetőségét különböző szakterületek együttműködése garantálja. A tananyagot az IQ Consulting Kft. (www.iqc.hu) készítette az EduWeb Rt. (www.eduweb.hu) e-learning technológiájának felhasználásával. A tananyag tartalmi partnerei a National Geographic, a FigyelőNet és a Budapesti Corvinus Egyetem.



1.4. A tananyag elsajátításának időigénye

A me-Learning kurzusokra alapozott tanulás alapvetően egyéni fejlesztési folyamat, melynek pontos időigénye a tanuló előképzettségétől és érdeklődésének mértékétől függően változó.

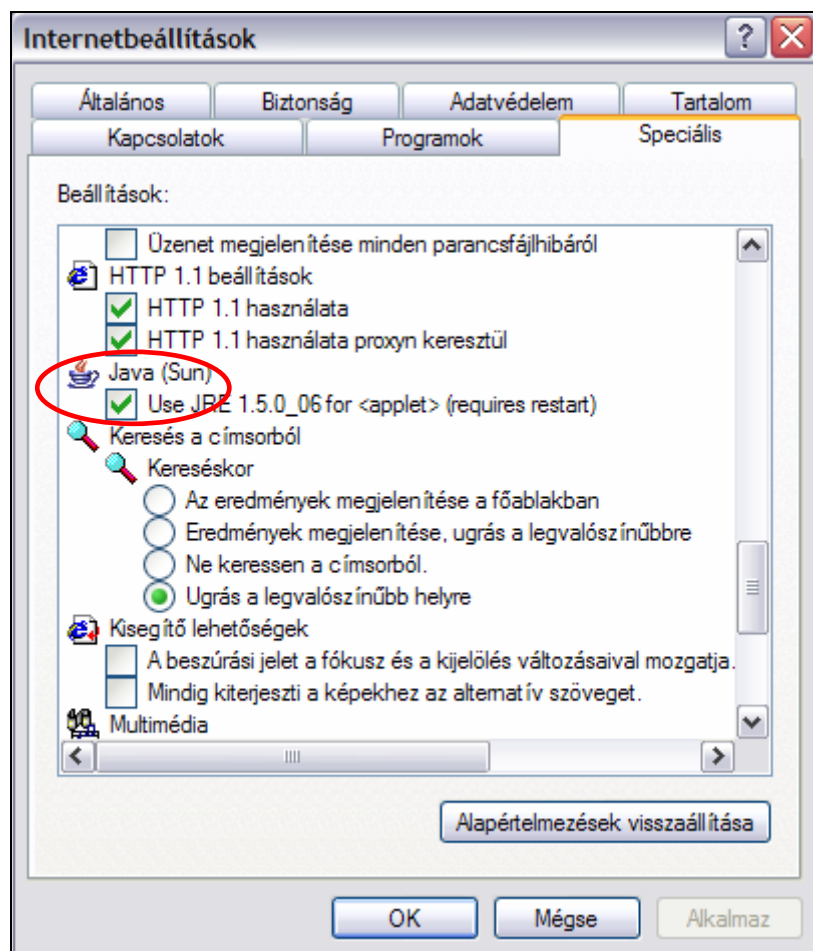
A tananyag elsajátításához szükséges időt jelentős mértékben befolyásolják a felhasználónak az adott leckékben meghozott döntései, illetve a döntés-előkészítés során áttanulmányozott referenciatartalom mennyiségi jellemzői. **Tapasztalataink szerint egy átlagos középszintű tapasztalatokkal rendelkező felhasználó leckénként 1-1,5 órát tölt a mikroszimulációs környezetben.**

A kurzust – a tartalmilag és logikailag is egymásra épülő döntési rendszer jellegéből adódóan – intenzíven célszerű elvégezni. Napi egy lecke feldolgozását feltételezve a 9 fejezetre vonatkozóan egy-két hetes „átfutási idővel” érdemes számolni.

2. Rendszerkövetelmények

A ProjektMenedzsment elektronikus tananyag lejátszásához a következő összetevők szükségesek:

- Internet Explorer 5.5 böngésző vagy annak újabb változata.
- Minimum Flash Player 7.0 (flash playert a [Macromedia honlapjáról](http://www.adobe.com/shockwave/download/download.cgi?P1_Prod_Version=ShockwaveFlash)² lehet letölteni).
- Java plug-in engedélyezése, ha más alkalmazások miatt ez még nem történt meg (Java plug-int a [Sun honlapjáról](http://www.java.com/en/download/index.jsp)³ lehet letölteni). Az engedélyezés folyamata – ha a plug-in telepítve van – az Internet Explorerben: az Eszközök menüpont Internetbeállítások alpontjában, a Speciális menüpontban kell engedélyezni).



1. ábra – Java plug-in engedélyezése

Kódolás megfelelő beállítása: Amennyiben a Nézet menüpont Kódolás almenüjében az Automatikusan választás lehetőség előtt még nincs pipa, kérjük, jelölje be.

² http://www.adobe.com/shockwave/download/download.cgi?P1_Prod_Version=ShockwaveFlash

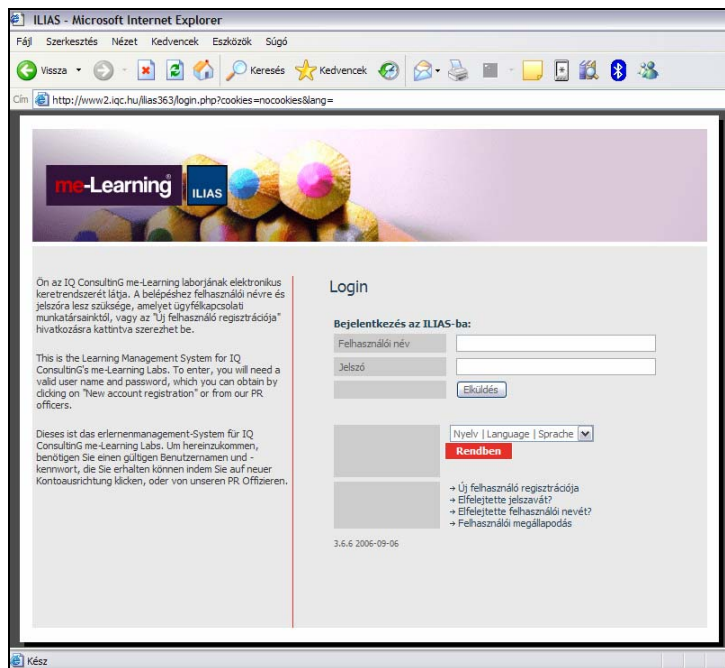
³ <http://www.java.com/en/download/index.jsp>



2. ábra – Kódolás automatikus választásának megadása

3. Az ILIAS keretrendszer működése

A tananyag futtatásához szükséges keretrendszert a következő linken lehet elérni: <http://www.iqc.hu/ilias/>. Az e-mailben (vagy a kapcsolattartótól más formában) kapott felhasználónévvel és jelszóval lehet belépni.

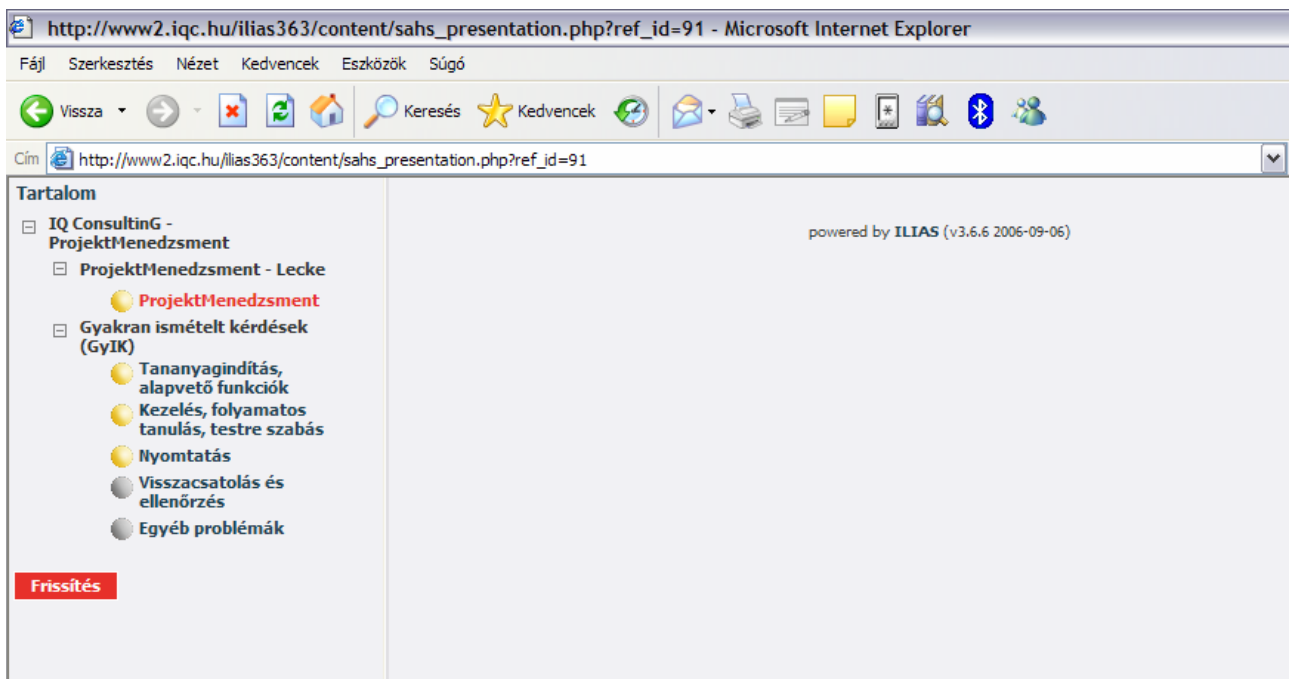


3. ábra – ILIAS bejelentkezés

A sikeres belépés után a kezdőlap jelenik meg, ahol kiválasztható a tananyag a Taneszköz tárolóból. (A tananyagot a továbbiakban még közvetlenebbül is elérheti, ha a Munkaasztalra tétel opciót választja.) A tananyag nevére kattintva új ablakban jelenik meg a tananyag címe, amely előtt a négyzetre kattintva bonthatja ki a tananyagot addig a pontig, melyről a program futtatása indítható („Lecke” szerepel itt a tananyag neve után). A program mindig onnan indul, ahol előző kijelentkezése előtt abbahagyta.

A kilépés mindig az utolsó befejezett állapotot menti el. Vagyis, ha egy feladat elvégzése közben lép ki, azt a következő belépéskor újra kell kezdenie.

A tananyagok és a keretrendszer működésével kapcsolatos gyakran ismételt kérdések megválaszolására, illetve további segítség biztosításához az ILIAS honlap gazdag súgómenüvel rendelkezik.



4. ábra – ProjektMenedzsment – tartalom kibontása

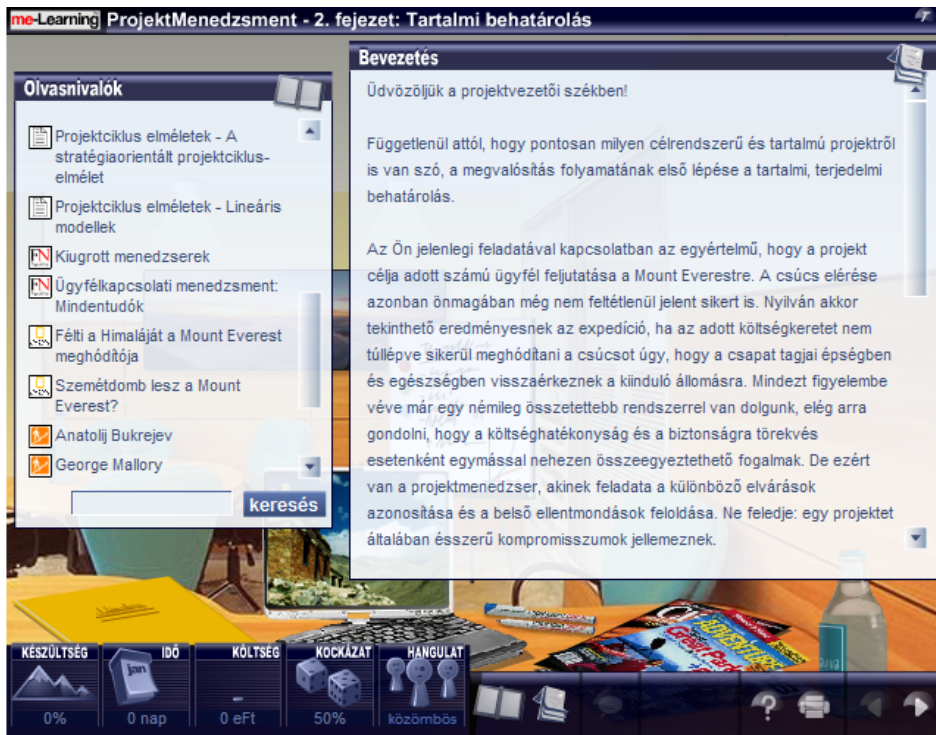
4. A ProjektMenedzsment tananyag

4.1. A tananyag felépítése, felülete

A tananyag két ablakból és egy vezérlőpultból áll, melyek az 5. ábrán láthatók.

A jobb oldali ablakban játszódik a történet, és itt kell a döntéseket meghozni, a bal oldali ablakban pedig az aktuális fejezethez tartozó háttéranyagok (olvasmányok) találhatóak. Az ablakok szabadon méretezhetők, mozgathatók, illetve be is csukhatók.

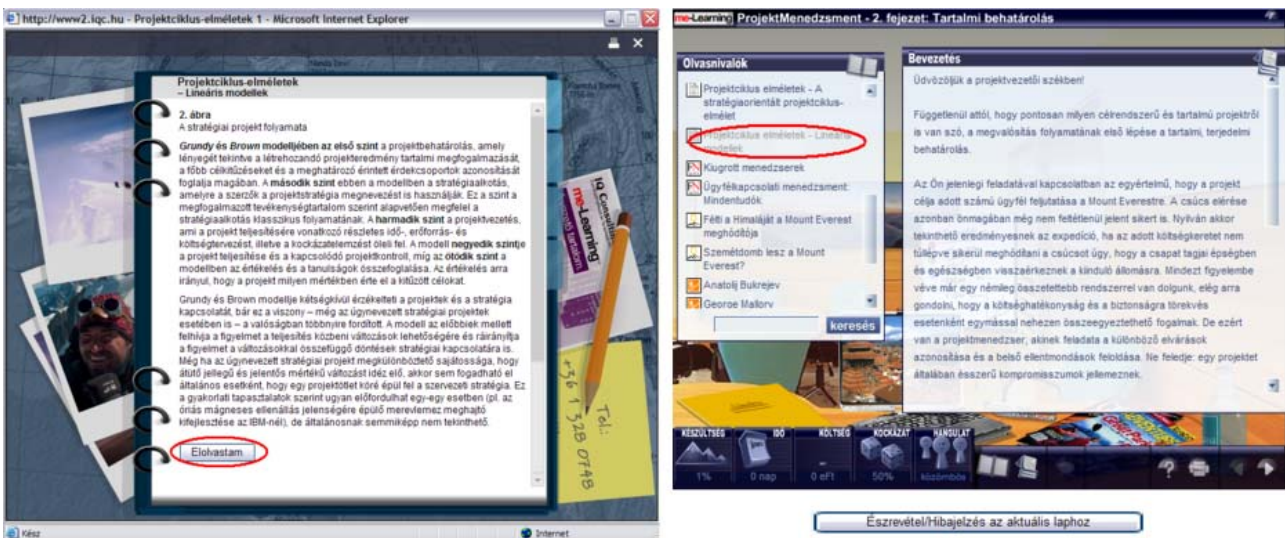
További kezelési információk találhatóak a tananyag súgójában, amit a vezérlőpultról lehet elérni a kérdőjelre kattintva (itt lehet a betűméreten is változtatni).



5. ábra – A tananyag felépítése

4.2. Olvasnivalók

A program minden fejezethez a leginkább témába vágó olvasmányokat kínálja fel. Az olvasnivalók közül bármikor szabadon lehet választani. Amint a 6. ábrán látható, minden referencia-anyag végén egy „Elovestam” gomb található, amire kattintva az adott olvasmány címe a listában más színűre változik, ezzel is segítve az olvasmányok közötti könnyebb kiigazodást. A szabad szöveges „keresés” lehetőséget ad arra, hogy az aktuális leckénél meg nem jelenő olvasmányok is (nemcsak címük, hanem akár tartalmuk szerint) kereshetők legyenek.




6. ábra – Olvasmányok kezelése



4.3. Mentés, kilépés

A tananyag a felhasználók minden meghozott döntését automatikusan menti a következő döntési szituációra, illetve fejezetre való továbblépéskor. Az eredmények kilépéskor is eltárolódnak, ennek azonban feltétele, hogy a kilépés a következő sorrendben történjen:

- 1) Zárja be a tananyagot tartalmazó böngészőablakot (a Fájll menü Bezárás parancsával vagy a böngészőablak jobb felső sarkában található  (Bezárás) gombra kattintva.
- 2) Jelentkezzen ki az ILIAS keretrendszerből.
- 3) A keretrendszer böngészőablakát csak az előbbi két lépés után zárja be.

4.4. Gyakori kérdések és válaszok

Az ILIAS keretrendszerben a tananyag indításának menüjében megismerhetők a tananyag működésével kapcsolatos leggyakoribb kérdések (FAQ, GYIK). Kérjük, éljen a GYIK megismerésének lehetőségével, ha a tanulási folyamat során problémákba ütközik.

5. Ha probléma adódna

Bár jelentős erőfeszítéseket teszünk annak érdekében, hogy a me-Learning tananyagok az adott informatikai környezet sajátosságaitól függetlenül gyorsan és megbízhatóan működjenek, előfordulhatnak kisebb technikai jellegű hibák. Ha ilyet tapasztalna a tananyag működése során, kérjük lépjen velünk kapcsolatba, hogy munkatársaink megoldhassák a problémát. Szívesen vesszük a ProjektMenedzsment tananyag szakmai tartalmával kapcsolatos észrevételeit is.

IQ Consulting SzervezetFejlesztő és Tanácsadó Kft.

me-Learning HelpDesk

<http://www.me-learning.net>

<http://www.iqc.hu>

1056 Budapest, Március 15. tér 1.

Telefon: (1) 328 0748

Fax: (1) 328 0749

E-mail: info@iqc.hu

Ha lépést szeretne tartani a legújabb me-Learning hírekkel, javasoljuk, hogy regisztráljon hírlevelünkre a www.iqc.hu oldalon, így az információkat ingyenesen továbbítjuk majd az Ön által megadott e-mail címre.

Jó tanulást kívánunk!

Az IQC me-Learning fejlesztő csapata

Az IQC fenntartja magának a jogot, hogy bármikor és külön értesítés nélkül változtasson a jelen leírásban szereplő terméken. Jelen leírás, valamint a leírásban szereplő szoftver termék jogvédelem alatt áll. A jogok magukban foglalják, hogy sem a leírt szoftver, sem a leírás egészében vagy részeikben nem másolhatók, reprodukálhatók, más nyelvre nem lefordíthatók semmilyen elektronikus vagy gépi olvasásra alkalmas formában. Ez alól csak akkor van kivétel, ha erre az IQ Consulting SzervezetFejlesztő és Tanácsadó Kft. (1056 Budapest, Március 15. tér 1., Magyarország) előzetesen és írásban engedélyt adott.



A me-Learning és az ALEAS az IQ Consulting SzervezetFejlesztő és Tanácsadó Kft. bejegyzett védjegyei az Európai Unió országaiban.



ProjektMenedzsment **me-Learning**® elektronikus tananyag
Felhasználói útmutató
info@iqconsulting.hu
2007. január